


*RAPPORT*  
*SUR LA*  
*RESPONSABILITE*  
*SOCIETALE*  
*DE*  
*L'ENTREPRISE*  
*2024*

 *Gers Equipement*

# Sommaire

<b>Edito de la Direction</b> .....	3
<b>Qui sommes nous ?</b>	
<i>Présentation de l'entreprise</i> .....	4
<i>Chiffres clés</i> .....	5
<i>Dans le monde</i> .....	6
<b>Notre stratégie RSE</b>	
<i>Nos engagements RSE</i> .....	7
<i>Gouvernance RSE</i> .....	8
<b>Notre contribution aux ODD</b> .....	10
<b>1er pilier « produits »</b> .....	11
<i>Mettre sur le marché des produits conformes et sûrs</i> .....	12
<i>Vendre des produits fonctionnels et durables</i> .....	14
<i>Utiliser des matériaux labellisés en utilisant des matériaux responsables</i> .....	15
<i>Réduire les emballages sur nos produits</i> .....	16
<i>Conseiller les consommateurs sur l'utilisation de nos produits</i> .....	17
<b>2ème pilier « fournisseurs »</b> .....	18
<i>S'appuyer sur un parc de fournisseurs sûrs et référencés</i> .....	19
<i>Mettre en place des pratiques d'achats responsables</i> .....	21
<i>Notre partenariat avec amfori pour respecter le devoir de vigilance</i> .....	22
<b>3ème pilier « environnement »</b> .....	23
<i>Réduire les Gaz à Effet de Serre (GES)</i> .....	24
<i>Maîtriser le cycle de vie des produits</i> .....	26
<i>Réduire les déchets internes et maîtriser leur flux</i> .....	27
<b>4ème pilier « collaborateurs »</b> .....	28
<i>Offrir des conditions de travail agréables et adéquates</i> .....	29
<i>Notre initiative « Youngpouss » ou comment faire participer les plus jeunes</i> .....	30
<i>Diversité, équité, inclusion</i> .....	31
<i>Être un employeur éthique et solidaire</i> .....	32
<i>Être un employeur responsable, ancré dans le territoire</i> .....	33

# Edito

La raison d'être de **GERS EQUIPEMENT** est de fournir des concepts clés en main pour la grande-distribution et des produits pratiques et utiles pour les consommateurs dans le domaine de l'équipement ménager.

L'ambition de **GERS EQUIPEMENT** est d'intégrer les dimensions sociales et environnementales sur l'ensemble de sa chaîne de valeur.

**GERS EQUIPEMENT** a souhaité se doter d'une politique de Responsabilité Sociétale d'Entreprise (RSE) qui permet d'associer dans ses décisions et ses actions, l'ensemble des parties prenantes avec lesquelles **GERS EQUIPEMENT** est en interaction, tels que les clients, les salariés, les actionnaires, les fournisseurs, les territoires, les pouvoirs publics et le monde associatif.

Cette politique établit les priorités et les engagements de **GERS EQUIPEMENT**, en lien avec le Groupe CARGO, en matière de RSE pour rassembler les compétences de tous et créer de la valeur ajoutée et partagée.

**GERS EQUIPEMENT** s'appuie sur les services proposés par le Groupe CARGO, notamment en matière de ressources humaines, de sourcing (via le bureau en Asie), de veille réglementaire, de systèmes informatiques et de services généraux.

Notre engagement et notre sincérité sont aujourd'hui des éléments indispensables de la performance globale de l'entreprise.

Nous invitons tous les collaborateurs de **GERS EQUIPEMENT** à être les vecteurs de ces engagements dans l'exercice de leurs activités. En agissant pour un impact positif sur les personnes et pour un impact limité de ses activités sur l'environnement, **GERS EQUIPEMENT** pourra contribuer à un monde plus harmonieux et assurer son développement comme un acteur durable et de référence aux travers de ses produits et des services associés.

**Philippe BÉGUÉ**  
Président



**Philippe FOULON**  
Directeur général



# Présentation de l'entreprise



Présente aux côtés de la grande distribution depuis 1988, **Gers Equipement est devenue en 30 ans un partenaire incontournable des rayons cuisine, table et ménage en grandes et moyennes surfaces.** L'organisation est centrée sur la performance et l'agilité au service de concepts adaptés aux différents besoins de cette clientèle exigeante : nous sommes à même de proposer des offres permanentes, promotionnelles ou saisonnières clés en main – et cela, de la petite cuillère à la batterie de cuisine en inox en passant par le mug à offrir et le plateau décoré. Toujours fidèles à nos racines, **nous restons solidement implantés dans notre belle région gersoise, tout en livrant dans plus de 50 pays dans le monde.**

## Nos marques



## Les MDD



# Les chiffres clés



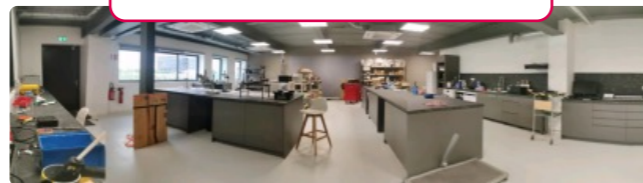
# GERS EQUIPEMENT dans le monde



SIÈGE SOCIAL  
MIRANDE



LABORATOIRE CARGOLAB  
TOULOUSE



LABORATOIRE SITRAM  
NINGBO



CARRÉ DES AVIATEURS  
PARIS



# Nos engagements RSE

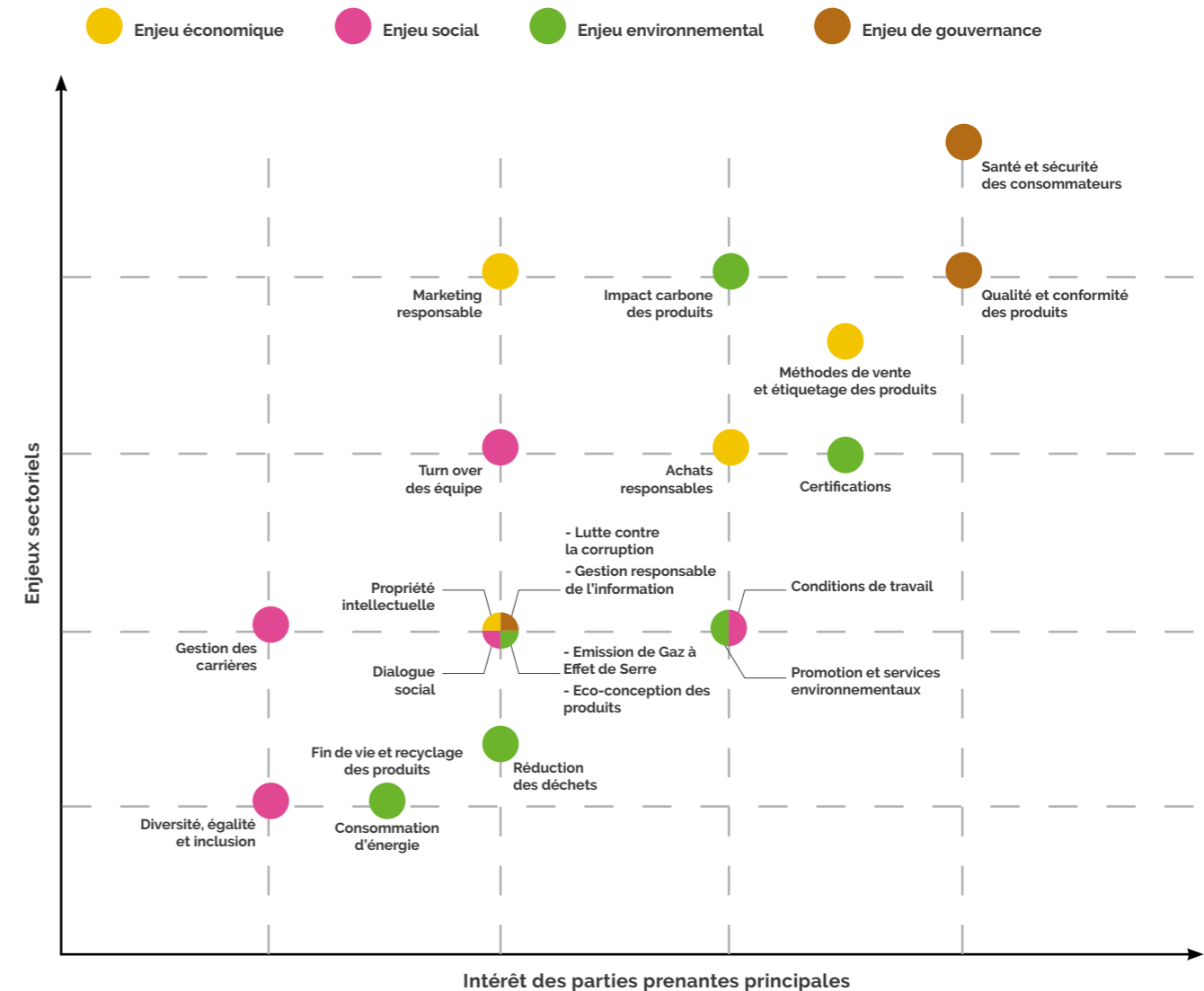
Pour soutenir nos engagements RSE, **GERS EQUIPEMENT** s'appuie sur **nos politiques concernant les achats responsables, l'environnement, le social, l'éthique des affaires, la sécurité de l'information**. La mise en œuvre de ces politiques s'appuie sur :

- Une analyse des principaux enjeux et risques vis-à-vis de la planète et des personnes (cartographie des parties prenantes, matrice de matérialité),
- Le déploiement des actions concernées,
- Un suivi annuel des objectifs au travers d'indicateurs couvrant les principaux impacts de GERS EQUIPEMENT.

## Matrice de matérialité

Les 4 priorités issues de notre «Matrice de matérialité» :

- Garantir la conformité et la sécurité des produits
- Promouvoir une consommation responsable
- Réduire l'empreinte carbone de nos produits
- Faire des achats durables



# Gouvernance RSE

Auprès de la Direction de l'entreprise, le **Comité RSE valide** :

- Le périmètre des politiques engagées
- Les orientations et les plans d'actions
- Le suivi de la performance RSE
- La cohérence des engagements RSE de GERS EQUIPEMENT avec ceux du Groupe CARGO.

Le **comité RSE est chargé de** :

- Veiller à la bonne tenue de la documentation RSE
- Soutenir les services dans le cadre de la mise en œuvre de la RSE
- Mettre à jour les actions RSE dans la plateforme R3 mise à disposition par le Groupe CARGO
- Participer à la commission RSE du Groupe CARGO

## Comité RSE



**Éthique des affaires :**

- L'ensemble de la démarche RSE est géré selon les principes de la charte éthique de GERS EQUIPEMENT.
- Le comité Éthique, composé du Comité RSE et de la Responsable administrative/RH de GERS EQUIPEMENT, est chargé de veiller à la bonne application de cette charte et de gérer les éventuelles alertes des parties prenantes.

Chaque service s'assure du respect des engagements RSE de GERS EQUIPEMENT.

A ce titre les managers sont en charge de veiller au quotidien à la mise en place du plan d'actions RSE pour contribuer aux objectifs RSE de l'entreprise et la maintenance des indicateurs de performance RSE. Les collaborateurs sont tous concernés et acteurs : chacun a sa place dans notre démarche RSE.

## Nos 4 piliers RSE

Notre politique RSE s'organise autour de 4 piliers majeurs, combinant nos réponses aux enjeux de notre activité en matière de développement durable.



### PRODUIT

Mettre sur le marché des produits conformes et sûrs

Proposer des produits labellisés ou utilisant des matériaux responsables

Maîtriser le cycle de vie de nos produits



### FOURNISSEUR

S'appuyer sur un parc de fournisseurs sûrs et référencés

Connaître, auditer et maîtriser notre chaîne de fabrication

Mettre en place des pratiques d'achats responsables



### ENVIRONNEMENT

Réduire les déchets et maîtriser leur flux dans le cadre de nos activités

Maîtriser nos pollutions sur la partie production et transport

Réduire notre consommation d'énergie dans le cadre de nos activités



### COLLABORATEURS

Être un employeur éthique et solidaire

Offrir un cadre et des conditions de travail « adéquats » aux collaborateurs

Être un employeur responsable, ancré dans le territoire

# Notre contribution aux Objectifs du Développement Durable (ODD)

Par nos actions, nous contribuons aux 17 ODD du Développement Durable fixés par les Nations Unies.

## OBJECTIFS DE DÉVELOPPEMENT DURABLE



Notre ambition : rejoindre à terme la liste des entreprises engagées dans le Pacte Mondial des Nations Unies.

La plateforme R3 nous permet de suivre les actions RSE par ODD :

- 1. PRODUITS
- 2. ENVIRONNEMENT
- 3. COLLABORATEURS
- 4. FOURNISSEURS
- 5. GOUVERNANCE



## Pilier n°1 : Produits

Nos actions réalisées au sein de ce pilier contribuent aux objectifs de développement durable suivants :

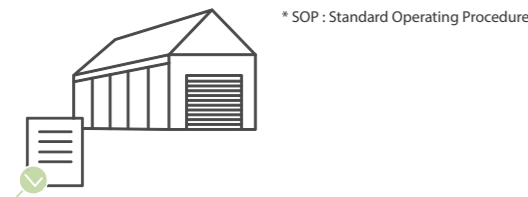


# Mettre sur le marché des produits conformes et sûrs

Le plan de contrôle de GERS EQUIPEMENT permet de garantir la sécurité et la conformité réglementaire des produits en 6 étapes comme décrit dans le synoptique suivant :

## 1 : Qualification usine

Avant le passage de la commande, nos experts qualité vérifient que l'usine respecte nos attentes sociale (ex : BSCI), environnementale (ex : FSC) et technique (ex : bonnes pratiques de fabrication, défaults...) en signant le SOP\* d'une part et en étant audité pour les produits H («High risk») : MDD, législation plus stricte - ex : nylon - risques sécurité - ex : cuisson, jouet) d'autre part.

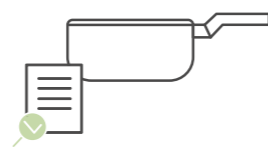


\* SOP : Standard Operating Procedure

## 2 : Qualification produit

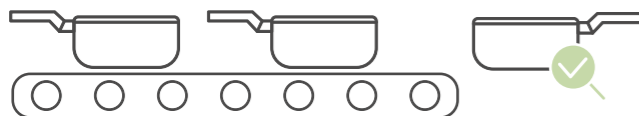
Avant le passage de la commande, nos experts qualité vérifient que le nouveau produit respecte :

- a. les normes réglementaires de l'UE et spécifiques à la France en faisant des tests dans des laboratoires accrédités internationaux.
- b. les besoins et les attentes clients en faisant des tests d'usage dans nos laboratoires Cargolab et SITRAM.



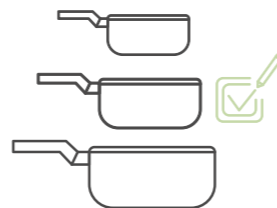
## 3 : Picking («Pré Shipment Test»)

À la première commande du produit, nos experts qualité prélèvent des échantillons en usine, pour confirmer le respect des normes réglementaires et avoir un rapport de conformité valable 2 ans sur toutes les commandes de réassort.



## 4 : Inspection

À la première commande du produit, nos inspecteurs vérifient que la commande est conforme dans l'usine sur la base des spécifications produits, défaults et tests de fonctionnalités. Pour le réassort ne sont inspectées que les commandes ayant présenté des anomalies dans la première livraison. En cas d'anomalie constatée, une mise en conformité est demandée au fournisseur.



## 5 : Contrôle réception

Le service inspection de la France, vérifie que chaque commande réceptionnée dans nos entrepôts est conforme en quantité et en qualité, avec mise en conformité en cas d'anomalie constatée.



## 6 : SAV

Prendre en compte, analyser et traiter chaque réclamation client.



**SGS**

**Test Report** No.: T319202511589C Date: JUN 21, 2019 Page 1 of 2

GERS EQUIPEMENT  
CENTRE ECONOMIQUE DE MIRANDE,  
MIRANDE, CEDEX, 32200,  
FRANCE

The following samples were submitted and identified on behalf of the client as:

CUIL GLACE INOX SPIRIT L20.5

SGS Case No. : CA3192025118129  
Buyer Item No. : 517574  
Order No. : GE19AC00240  
Supplier : PENGSHENG KITCHENWARE MANUFACTURING CO., LTD.  
Buyer : GERS EQUIPEMENT  
Country of Destination : FRANCE  
Sample Receiving Date : JUN 12, 2019  
Test Performing Date : JUN 12 - JUN 21, 2019

Test Requested : Please refer to the result summary.  
Test Method & Results : Please refer to next page(s).

Result Summary :

Test Requested	Conclusion
French Arrêté du 13 Janvier 1976, French Décret 92-631, French Décret 2007-766 and its amendments and DGCCRF Methodological Document File Metals /And Alloys. (As per client's request)	--
a) Stainless Steel - Composition analysis (Chromium content)	PASS

Exemple d'un rapport de test : Nos produits sont testés dans des laboratoires internationaux accrédités

Exemple du contrôle à réception des marchandises : Nos produits sont contrôlés dans nos entrepôts en France



**Objectif 2030 :**  
95% de conformité réglementaire et à réception sur les commandes

## DÉFINITION

**GERS EQUIPEMENT classe chaque produit en fonction des enjeux réglementaires et sécurité :**

Criticité « H » : Produit ayant un impact direct sur la sécurité du consommateur lors de leur utilisation ou soumis à CE/contrôle administratif systématique (douane, fraudes...) + MDD, Licences, Marque nationale, Certifications produits.

• Criticité « M » : Produit pouvant engendrer un risque à moyen terme pour le consommateur ou soumis à norme obligatoire.

• Criticité « L » : Produit ne présentant pas de risques pour le consommateur et non soumis à une norme obligatoire.

Indicateurs de suivi :

	2022	2023	2024
% conformité réglementaire	97%	85%	93%
% conformité à réception	95%	96%	95%

# Vendre des produits fonctionnels et durables

Outre la sécurité et la conformité réglementaire des produits, **GERS EQUIPEMENT a également mis en place un processus d'amélioration de la performance et la durabilité des produits** pour garantir la satisfaction des consommateurs.

En 2024, GERS EQUIPEMENT a testé près de 643 références d'articles arts de la table et ustensiles de cuisine dans notre laboratoire Cargolab (Toulouse) et 105 références d'articles de cuisson dans notre laboratoire SITRAM (Ningbo-Chine).

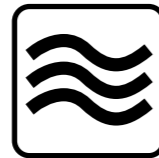
Toute anomalie constatée pendant ces tests fait l'objet d'une analyse des causes avec le fournisseur en vue :

- d'une amélioration produit,
- d'une information consommateur au niveau des pictogrammes ou des phrases spécifiques sur l'emballage produit,
- ou tout simplement d'une annulation de la commande.

## LES PRINCIPAUX TESTS RÉALISÉS SONT :



• Test lave-vaisselle : ustensiles et couverts (inox)

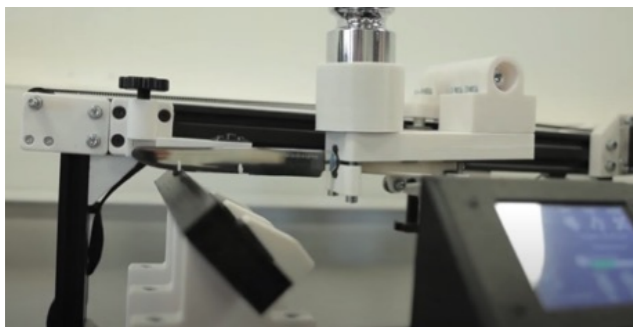


• Test micro-ondes (NF EN 15284 : 2007) : arts de la table (céramique)



• Résistance du revêtement (Norme EN 12 983-1) : articles de cuisson revêtus

*Test de la crêpe pour évaluer la propriété anti adhésive de la poêle*



• Test de coupe : couverts (inox)

*Robot pour le test de coupe*

Indicateurs de suivi :

	2022	2023	2024
Nombre d'articles testés (Ustensiles & arts de la table)	800	686	643
Nombre d'articles testés (Articles de cuisson)	98	186	105

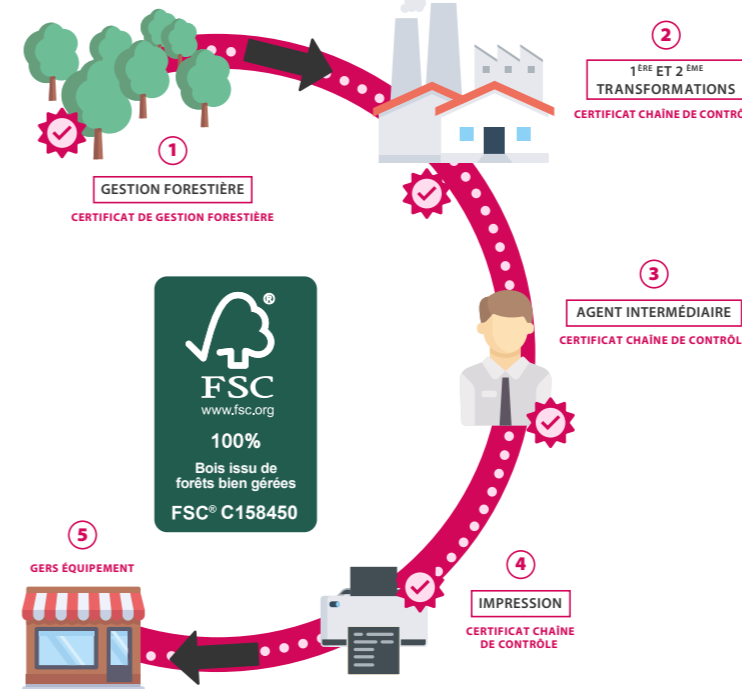
# Utiliser des matériaux labellisés en utilisant des matériaux responsables

Depuis 2020, **GERS EQUIPEMENT est certifié FSC** afin de garantir aux consommateurs une origine durable pour le bois ou le papier utilisé dans la composition des ustensiles de cuisine. Par ailleurs, **71% des références de PLV en cartons, papier ou bois achetées en 2024 sont fabriquées en France**, ce qui contribue également à garantir une origine contrôlée.

En 2025, GERS EQUIPEMENT a fixé l'objectif que **100% des références produits achetées en bois ou papier doivent être certifiées FSC** afin de répondre aux exigences de la nouvelle réglementation EUDR (« déforestation ») et garantir que la parcelle forestière d'origine est gérée de façon éco-responsable.

Les enjeux de la certification FSC :

- ▶ **+ de 35 000** entreprises certifiées dans le monde qui vont de l'exploitant forestier, la scierie, le transformateur jusqu'au distributeur au client final.
- ▶ **+ de 200 millions** d'hectares de forêts certifiées FSC dans le monde.
- ▶ **+ de 1 000** adhérents à l'organisation FSC dans le monde.



Certificat GE :



Indicateurs de suivi :

	2022	2023	2024
Nombre de références FSC	48	64	106
% PLV achetée en France	100%	73%	71%

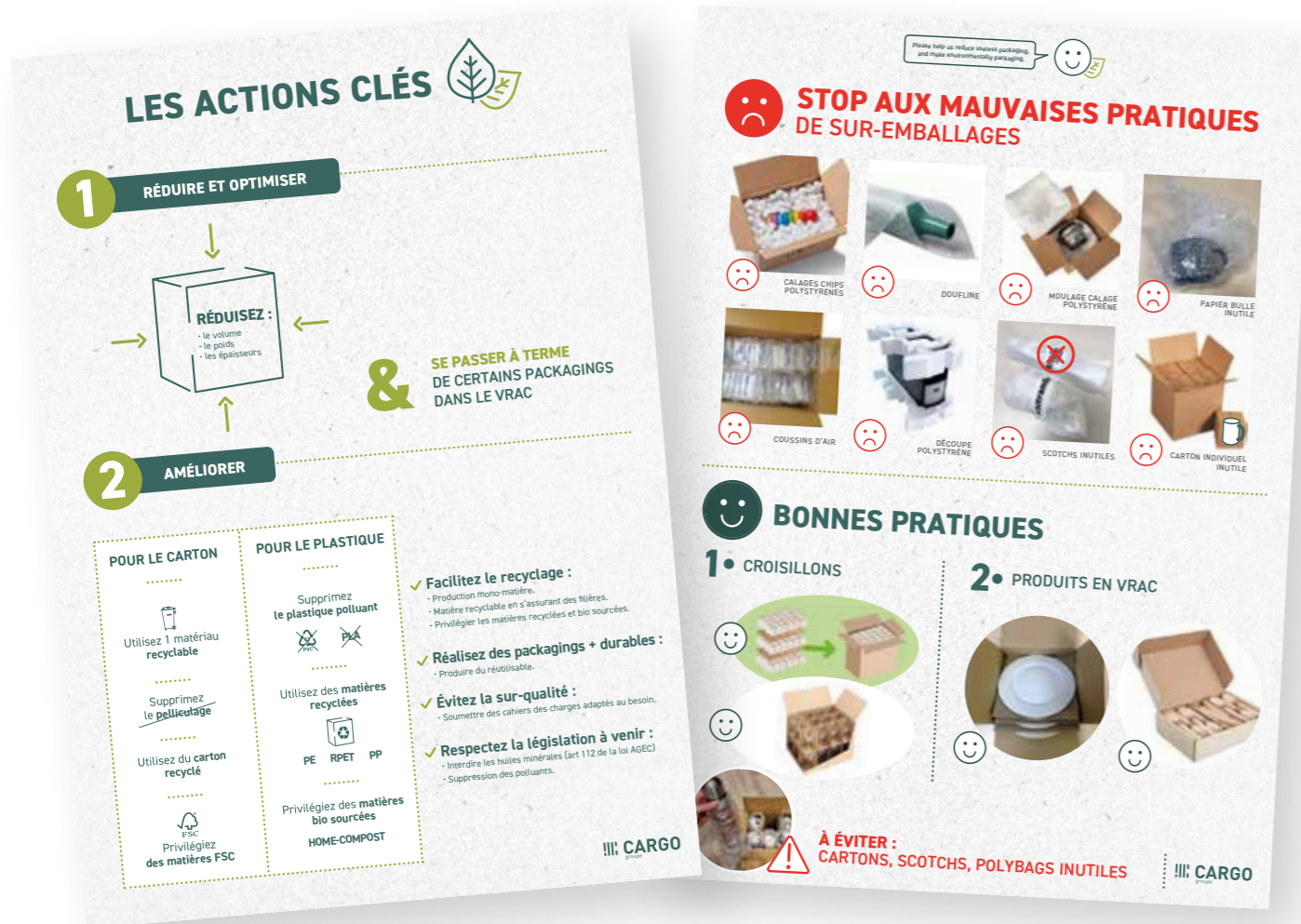


# Réduire les emballages sur nos produits

Depuis 2023, GERS EQUIPEMENT a mené une campagne de communication ciblée auprès de ses fournisseurs pour réduire la taille des emballages, développer les articles sans emballages (« vrac »), privilégier des matériaux recyclés et supprimer les suremballages. En 2024, le « vrac » représentait environ 47% de l'offre magasin.

Par ailleurs, GERS EQUIPEMENT a fabriqué et livré environ 26000 box dans les magasins en 2024. Afin de diminuer la consommation en bacs cartons neufs qui composent ces box, 212 000 anciens bacs cartons (41% du besoin total en bacs cartons) ont été réutilisés pour la fabrication de nouveaux box.

Supports de communication pour les fournisseurs :



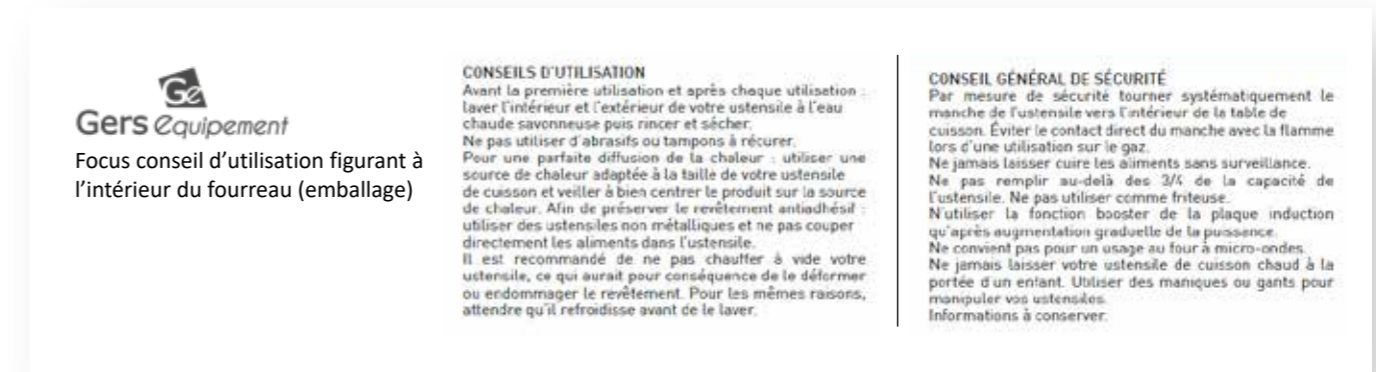
Indicateurs de suivi :

	2022	2023	2024
% bacs cartons Foire recyclés	24%	58%	41%
% produits sans emballages primaires ("vrac")	53%	53%	47%

# Conseiller les consommateurs sur l'utilisation de nos produits

GERS EQUIPEMENT indique les conseils d'utilisation et de sécurité de ses produits directement sur les emballages et répond aux questions des consommateurs sur son site internet et les réseaux sociaux. Cela nous permet ensuite de mettre à jour les « Questions Fréquentes » sur le site Internet afin que les consommateurs aient accès facilement à l'information.

Conseil d'utilisation et de sécurité d'une poêle SITRAM



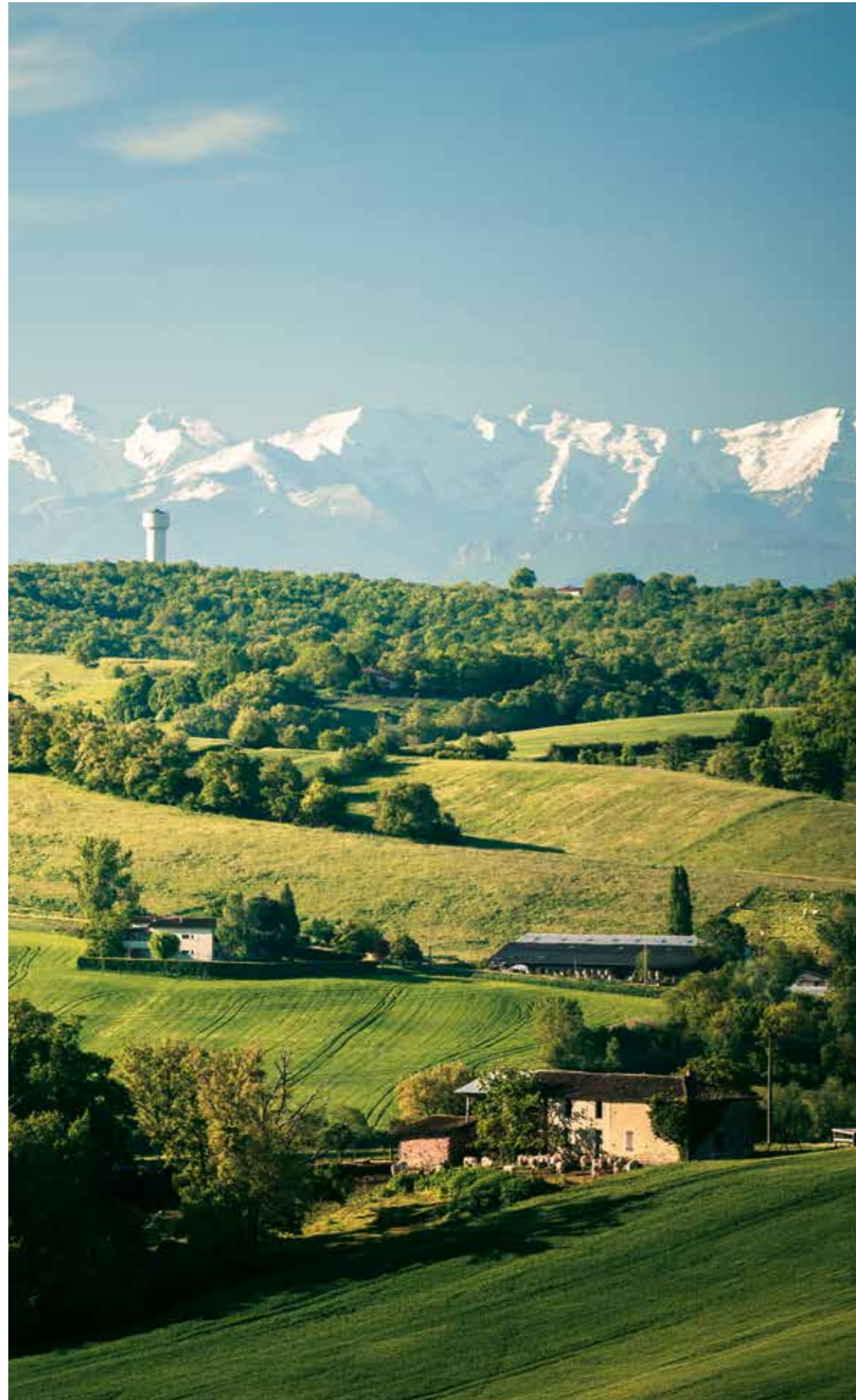
SITE INTERNET: « Questions Fréquentes »



Indicateurs de suivi :

	2022	2023	2024
Nb de questions consommateurs	2020	1138	1649

La chaîne des Pyrénées depuis Gers équipement



## Pilier n°2 : Fournisseurs

Nos actions réalisées au sein de ce pilier contribuent aux objectifs de développement durable suivants :



# S'appuyer sur un parc de fournisseurs sûrs et référencés

En tant que grossiste importateur, GERS EQUIPEMENT s'approvisionne principalement en Asie (Chine, Inde) :

Origine des produits	2022	2023	2024
Asie	96%	95%	95%
Union Européenne (UE)	2%	2%	4%
Hors UE	2%	3%	1%

Répartition des fournisseurs en fonction de la zone géographique pour l'année 2024 :

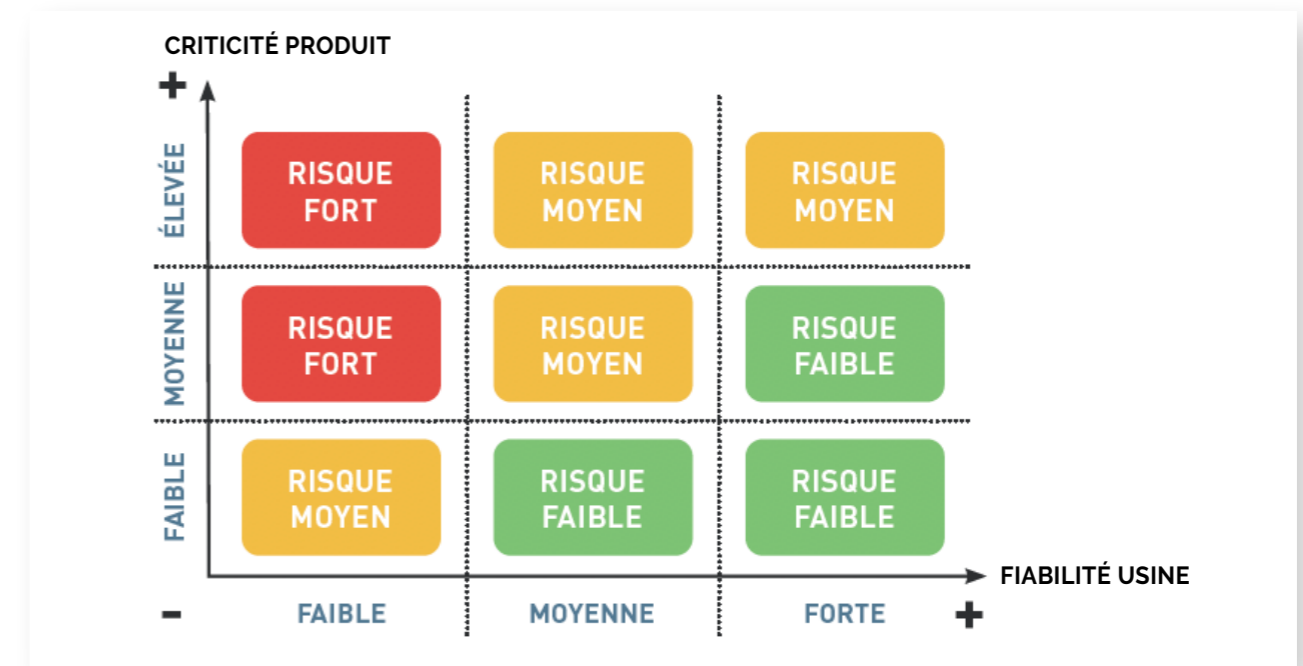
	Asie	Hors-UE	UE
Nombre de fournisseurs	130	2	7
Nombre d'usines de fabrication	468	2	7

Afin de répondre aux exigences de GERS EQUIPEMENT, ainsi qu'aux Directives « CSRD » et « Devoir de Vigilance », qui visent à réduire les risques de gouvernance, les risques sociaux et environnementaux au niveau de la supply chain amont, nous évaluons annuellement chaque fournisseur selon les notes A, B ou C (voir la définition). Pour cela, nous prenons en compte les audits réalisés ainsi que la performance des usines de fabrication.

## DEFINITION

- **Note « A »** : Fournisseurs ayant été évalués avec une « excellente performance » sur des critères achat, qualité, social, environnemental et supply chain.
- **Note « B »** : Fournisseurs ayant été évalués avec une « performance moyenne » sur des critères achat, qualité, social, environnemental et supply chain.
- **Note « C »** : Fournisseurs ayant été évalués avec une « mauvaise performance » sur des critères achat, qualité, social, environnemental et supply chain.

Matrice d'évaluation des risques au niveau de chaque fournisseur / usine, permettant d'adapter le plan de contrôle qualité :



En fonction de la criticité du produit et des notes fournisseurs revues chaque année, nous adaptons le niveau de surveillance et d'accompagnement des usines de fabrication. En cas de problèmes critiques et ou récurrents, nous pouvons également décider d'arrêter toute collaboration avec un fournisseur donné.

**Objectif 2030 :**  
75% de fournisseurs signataires du code de conduite RSE

Indicateurs de suivi :

	2022	2023	2024
% fournisseurs ayant signé le code de conduite RSE Cargo	49,6%	55,8%	53,4%
Nombre de fournisseurs audités/ évalués engagés dans des actions correctives et la formation	18	36	69

# Mettre en place des pratiques d'achats responsables

En 2024, la part des produits éco-responsables de GERS ÉQUIPEMENT reste faible, principalement parce que les habitudes d'achat des consommateurs ne sont pas encore assez tournées vers ces produits.

Pour autant, GERS EQUIPEMENT souhaite accélérer la part des ventes de produits éco responsables dans son portefeuille et a communiqué les 4 priorités suivantes aux équipes achats :

1. Avoir 100% des acheteurs formés aux considérations d'achat responsables.
2. Avoir 100% des fournisseurs signataires du « Standard Operating Procedure » (SOP), qui contient les éléments contractuels à respecter en terme de conformité et qualité produit d'une part et de conformité sociale et environnementale des usines d'autre part.
3. Accentuer la part de produit en matière recyclée (en particulier les articles de cuisson principaux générateurs d'empreinte carbone) avec un objectif 50% du chiffre d'affaire achats en matière recyclée et basculer nos produits bois et papier en qualité FSC.
4. Utiliser 20% d'emballage FSC sur les produits hors vrac.



En 2025, nous avons réuni tous les fournisseurs Chinois à notre premier Forum RSE (Ningbo) et récompensé certains pour leurs bonnes pratiques.

**Objectif 2030 :**  
50% de ventes de produits éco responsables

Indicateurs de suivi :

	2022	2023	2024
% ventes éco responsables (CA)	3%	8%	3%
% d'acheteurs ayant reçu une formation sur les achats responsables	44,5%	50%	45%
% fournisseurs avec des contrats contenant des clauses sur les exigences en matière d'environnement, de travail et de droits humains (SOP)	50,4%	61,8%	61,7%
% montant des achats cuisson en matière recyclée	6%	7%	5%

# Notre partenariat avec amfori pour respecter le devoir de vigilance



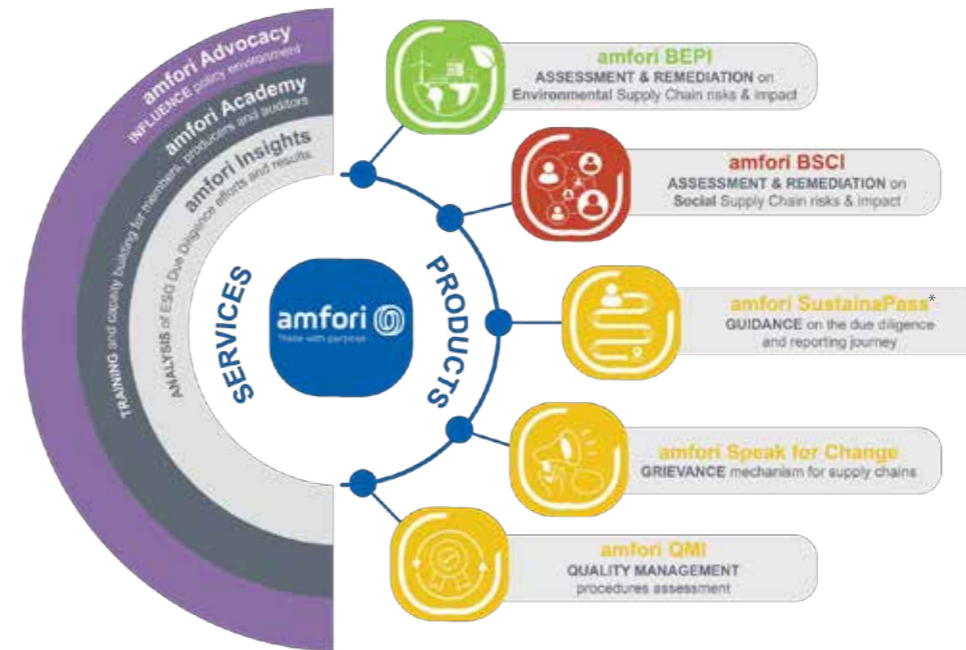
Amfori est une association internationale, dont la mission est de faciliter les pratiques commerciales durables en proposant des solutions concrètes en matière de diligence raisonnable dans la chaîne d'approvisionnement.

Quelques chiffres clés :

- 2500 membres dans 50 pays dont 170 en France (71% d'importateurs)
- 65000 sites de production actifs dans la base sur 110 pays
- 40000 audits et évaluations de risque / an
- 9 millions de travailleurs dans la chaîne d'approvisionnement des membres
- 13 partenaires internationaux d'audit

Le Directeur qualité de GERS EQUIPEMENT est le Président du bureau France d'amfori, composé de retailers, de marques et importateurs de premier rang, ce qui nous permet d'être en veille des évolutions réglementaires et des nouvelles solutions permettant de répondre aux enjeux réglementaires des Directives « CSRD » et « Devoir de vigilance ».

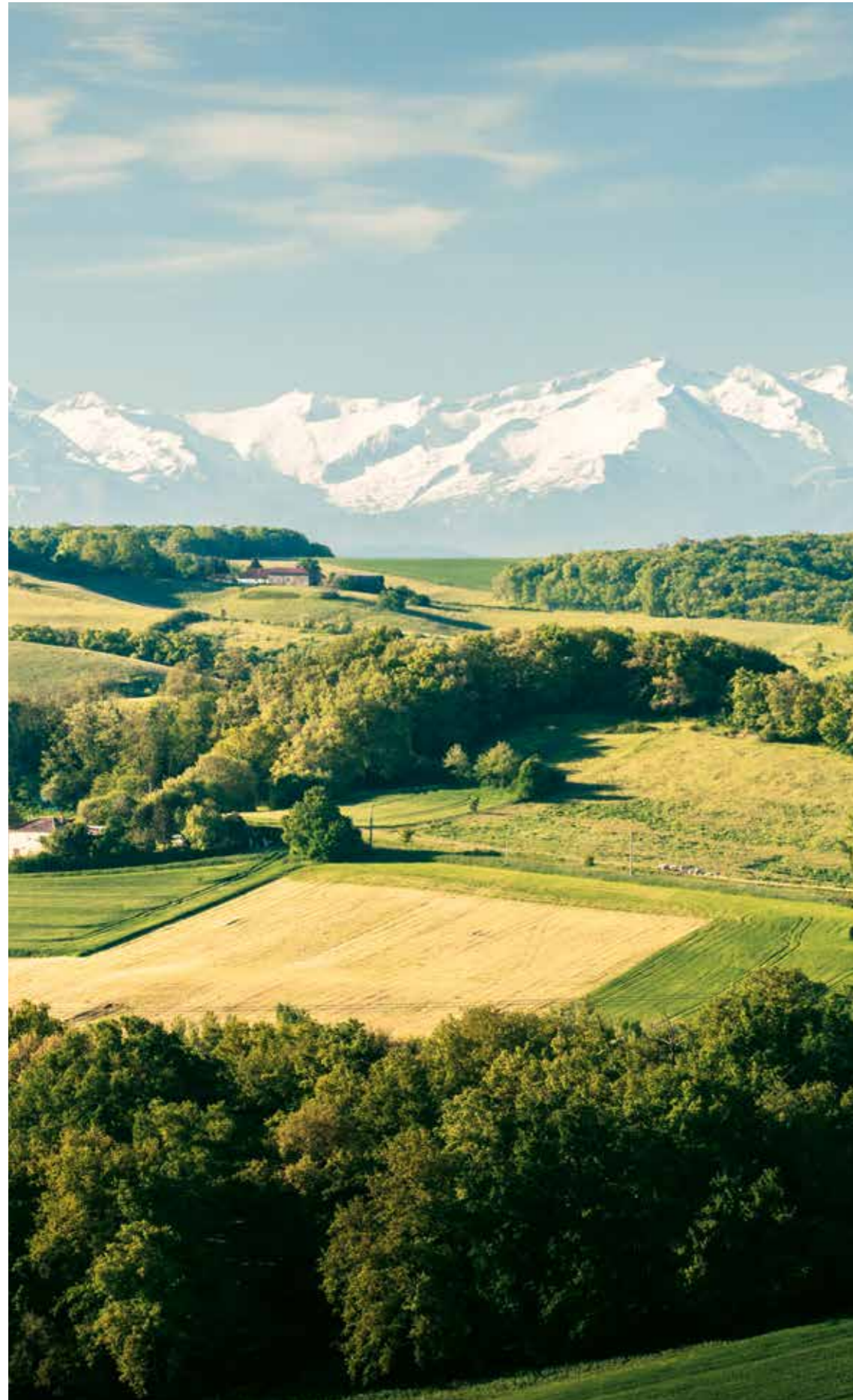
Les solutions amfori :



**Objectif 2030 :**  
90 % CA Achat issu d'usines couvertes par des audits sociaux et d'origine UE

Indicateurs de suivi :

	2022	2023	2024
% CA Achat issu d'usines couvertes par des audits sociaux et d'origine UE	75%	80%	85%
Nombre d'usines fournisseurs couvertes par un audit RSE sur site	180	270	243



## Pilier n°3 : Environnement

Nos actions réalisées au sein de ce pilier contribuent aux objectifs de développement durable suivants :



# Réduire les Gaz à Effet de Serre (GES)

GERS EQUIPEMENT a réalisé son premier bilan carbone en 2022 ce qui lui a permis d'identifier rapidement les leviers de réduction des Gaz à Effets de Serre :

• Au niveau du scope 3 (99% du total des émissions), **le premier levier a été de développer l'utilisation de matières première recyclées dans les articles en cuisson** fabriqués et importés d'Asie. Pour y parvenir, il a fallu sourcer des fabricants d'aluminium et d'inox recyclé qui soient certifiés ISO 14021, GRS « Global Recycled Standard » / RCS « Recycled Claim Standard » afin de garantir l'origine et le % de matière recyclé dans les articles de cuisson.

Communication produit en matière recyclée

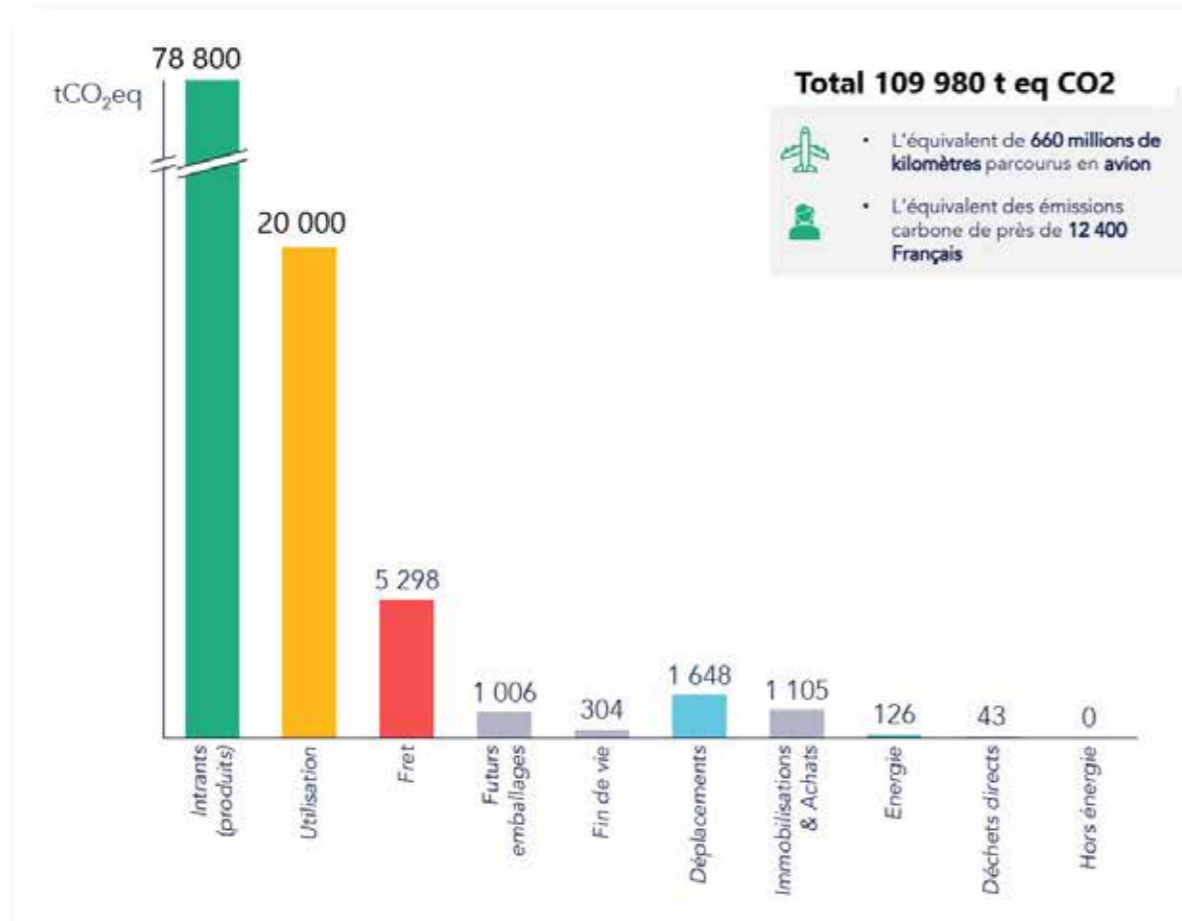


• Au niveau du scope 2, le siège a été complètement reconstruit en 2024 avec la mise en place de panneaux photovoltaïques et de LED. La flotte véhicule a également été revue avec la mise en place de véhicules hybrides (15% du parc véhicules). Enfin les salariés ont été sensibilisés à la réduction de la consommation d'énergie avec, par exemple, des guides d'utilisation du matériel informatique.



Panneaux photovoltaïques

Bilan carbone 2022



En 2025, GERS EQUIPEMENT a défini un **objectif de 50% des achats d'articles de cuisson fabriqués en matière première recyclée** afin de respecter son objectif de décarbonation 2030, c'est à dire **-30% de réduction des émissions de Gaz à Effet de Serre** (sur base des émissions 2024). Par ailleurs, GERS EQUIPEMENT va mettre en place un partenariat stratégique avec l'éditeur de logiciel MOBEETIP pour mettre à jour chaque année son bilan carbone.

**Objectif 2030 :**  
-30% de réduction des émissions GES sur la base 2024

Indicateurs de suivi :

	2022	2023	2024
Emissions totales Gaz à Effet de Serre (tonnes)	109 980	67 230	89120
% montant des achats cuisson en matière recyclée	6%	7%	5%
Production électricité photovoltaïque (Kwh)	0	0	18 700

# Maîtriser le cycle des vie des produits

Dans le cadre des opérations commerciales « Recyclage » proposées aux enseignes, **GERS EQUIPEMENT** propose de reprendre un article cuisson usagé. Nous avons en effet mis en place une **filière de recyclage des articles cuisson en partenariat avec la société LOSTIS RECYCLAGE** où les produits usagés trouvent une seconde vie.

En septembre 2025, une nouvelle opération « recyclage » est prévue avec l'enseigne Leclerc.

## 1<sup>ère</sup> étape : mise à disposition des bacs de recyclage en en magasin



## 2<sup>ème</sup> étape : le tri des matières chez LOSTIS RECYCLAGE



## 3<sup>ème</sup> étape : la fabrication des lingots d'aluminium chez l'affineur



# Réduire les déchets internes et maîtriser leur flux

Depuis 2017, **GERS EQUIPEMENT** a mis en place un partenariat avec SUEZ pour revaloriser les papiers, cartons, plastique et bois issus des déchets internes.

Diplôme SUEZ 2024



Indicateurs de suivi :

	2022	2023	2024
Tonnes d'articles de cuisson usagés recyclés (OP recyclage)	21	36	Pas d'opération commerciale

Indicateurs de suivi :

	2022	2023	2024
Poids déchets revalorisés	732	713	742



# Pilier n°4 : Collaborateurs

Nos actions réalisées au sein de ce pilier contribuent aux objectifs de développement durable suivants :



## Offrir des conditions de travail agréables et adéquates

GERS EQUIPEMENT met à disposition des salariés :

- Des nouveaux bureaux (2200 m<sup>2</sup>) respectant les dernières normes environnementales en termes de consommation d'énergie et avec des espaces de conversation confidentiels.
- Une cantine (300 m<sup>2</sup>) complètement équipée avec un toit terrasse.
- Une salle de sport avec accès gratuit.
- Une mutuelle d'entreprise et prévoyance pour tous.
- Une prime de fin d'année, un intéressement et une participation aux résultats pour tous.
- Une journée de télétravail et la modulation horaires ont été mis en place pour les salariés des bureaux.
- Une salle de repos et de jeux.

En 2025, nous avons prévu de réaliser une enquête sur la Qualité de Vie au Travail (QVT) auprès de l'ensemble des salariés afin de continuer à améliorer les conditions de travail.

Nouveaux bureaux, cantine et salle de sport.





# Notre initiative « Youngpouss » ou comment faire participer les plus jeunes collaborateurs au développement de l'entreprise

Les YoungPouss sont composés du salarié le plus jeune de chaque service en CDI. Ils ont pour mission d'améliorer le bien-être au travail et de réfléchir à de nouveaux produits ou concepts pour inventer l'entreprise « de demain ».

Leurs réalisations les plus significatives sont :

- La création de la gamme « Bonjour Planet », qui est devenue une référence dans notre offre d'ustensiles de cuisine éco-conçus,
- Le kit d'accueil des nouveaux salariés,
- L'Organisation d'After Work,
- La mise en place d'un verger et d'un poulailler.

En 2025, les YoungPouss étudient la mise en place de ruches pour produire du miel biologique.



Nouvelle gamme Bonjour Planet

**Nos engagements PRODUITS**

**RENFORCER** Des produits PLUS DURABLES pour une consommation PLUS RESPONSABLE

COUTURES RENFORCÉES + TESTE QUALITÉ = 1 PRODUIT DURABLE

**RÉDUIRE** RÉDUIRE notre impact sur l'environnement en réduisant les emballages, la consommation et les ressources d'énergie

ACHAT EN VRAC = 0 DÉCHET

**RÉUTILISER** PROLONGER la vie des produits pour MAÎTRISER sa consommation

= 0 DÉCHET

**RECYCLER** Utiliser des matières en les RÉUTILISANT ou en les RETRAITANT

TRÈS ET RECYCLÉS EN BILLES = 1 NOUVEAU PRODUIT

**RENDRE** à la TERRE Utiliser des matières ayant un IMPACT MINIMUM en FIN DE CONSOMMATION

BOSU DU VÉGÉTAL = 1 PRODUIT BIODÉGRADABLE

*et si l'on agissait ?*

Indicateurs de suivi :

	2022	2023	2024
Effectif des YoungPouss	10	9	10

# Diversité, équité, inclusion

Sur 260 collaborateurs en 2024, 59% de l'effectif total de GERS EQUIPEMENT est composé de femmes. Elles occupent toutes des postes clés allant du Comité de direction à la Logistique, l'Administration des ventes, le Commerce ou les Achats. Notre Index Egalité homme-femme est 86 en 2024, ce qui correspond à la moyenne nationale.



GERS EQUIPEMENT a également mis en place un atelier de self-défense à destination du personnel féminin, visant à renforcer leur bien-être et leur sécurité personnelle.

Par ailleurs, 4,9% de l'effectif présente aujourd'hui un handicap et nous faisons travailler ponctuellement 2 Etablissements d'Aide par le Travail (ESAT) de la région. En 2025, Gers Equipement renouvelle une nouvelle fois l'expérience du « Duo Day » en offrant à ses employés la possibilité de former un duo avec une personne en situation de handicap. Cette action a pour objectif de démystifier le handicap au travail, d'avancer vers l'inclusion, de renforcer nos valeurs sociales et de découvrir de nouveaux talents.



GERS EQUIPEMENT a formé son référent harcèlement. Il a pour mission d'être un interlocuteur privilégié en cas de situation de harcèlement, de soutenir les victimes et de mettre en place les actions nécessaires pour garantir un environnement de travail respectueux et sécurisé.

Indicateurs de suivi :

	2022	2023	2024
% femmes dans l'entreprise	58%	59%	59%
Index égalité homme-femme	91	91	86%
% personnes présentant un handicap	4,9%	5,9%	4,9%

# Être un employeur responsable, ancré dans le territoire

GERS EQUIPEMENT soutient chaque année la collecte des « Restos du Cœur » pour les personnes en difficultés. Depuis 2020, les salariés ont ainsi la possibilité de prendre une demi-journée pour aider à la collecte dans les magasins de la région.

En 2025, l'aventure recommence les 7 et 8 mars.

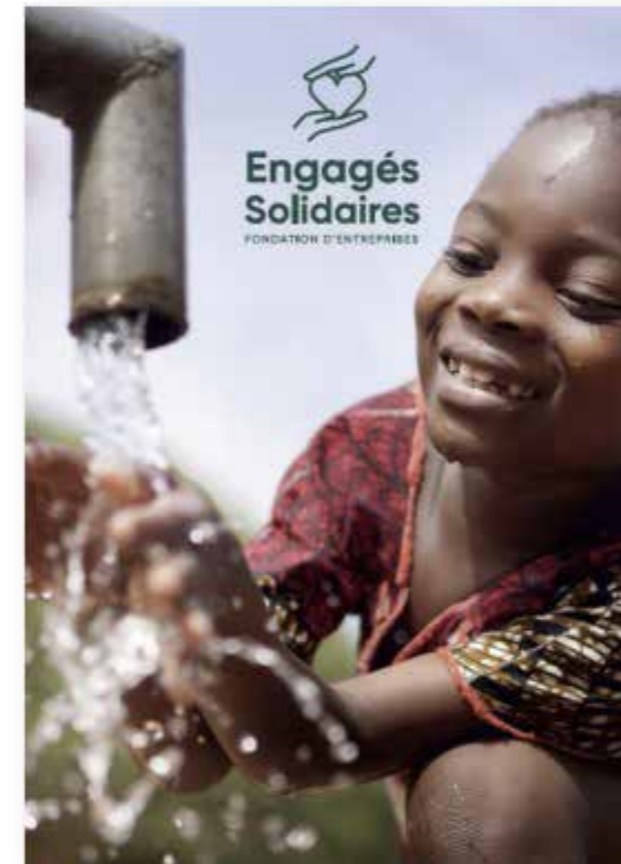


# Être un employeur éthique et solidaire

GERS EQUIPEMENT est membre fondateur de la Fondation « engagés solidaires » qui met en œuvre des actions humanitaires et sociales. Plus de 1 000 000€ ont été versés à fin 2023 depuis la création de la Fondation par GERS EQUIPEMENT et l'ensemble du Groupe CARGO.

La Fondation concentre ses actions sur 4 types de projets :

- L'accès à l'énergie et à l'eau potable (installation de kits solaires pour l'éclairage, forage de puits et installation de pompes, implantation de sanitaires)
- Les moyens de subsistance (acquisition de terrains pour créer un jardin potager ou un poulailler, financement de groupes coopératifs de riziculteurs)
- L'accès à un logement et à la santé (développement d'infrastructures médicales, construction de dortoirs pour des orphelinats)
- L'accès à l'éducation ou à l'emploi (construction d'écoles, achat de livres, manuels scolaires, fournitures et mobilier)



<http://www.engages-solidaires.org/>



Projet de construction d'une école


Indicateurs de suivi :

	2022	2023	2024
Nombre de journées de collecte pour les Restos du cœur (ETP)	24	22	18
Tonnes collectées sur Mirande	5.4	4	3.5

Indicateurs de suivi :

	2022	2023	2024
Contribution annuelle GERS EQUIPEMENT (€)	19 000	28 500	28 500

*Avril 2025*

 **Gers Equipement**